

Информация о последствиях самовольного размещения нестационарных объектов

По результатам заседания комиссии по вопросам демонтажа самовольных нестационарных объектов на территории города Новосибирска от 15.01.2020 № 103 принято решение о демонтаже самовольных нестационарных объектов в пределах территорий, представленных на картах – схемах.

В соответствии с действующим Положением о нестационарных объектах на территории города Новосибирска, утвержденным решением Совета депутатов города Новосибирска от 29.04.2015 № 1336 (в редакции от 23.10.2019) (далее – Положение) в случае выявления повторного размещения самовольного нестационарного объекта в течение календарного года в пределах территории в радиусе 20 м от ранее демонтированного нестационарного объекта, указанной в карте-схеме территории, также в случае перемещения самовольного нестационарного объекта в пределах территории планируемого демонтажа и (или) если внешний вид его, в том числе размер, изменен, администрацией района (округом по районам) города Новосибирска (далее – администрация района (округ по районам)) составляется акт о выявлении самовольного нестационарного объекта (далее – акт о выявлении). На основании такого акта о выявлении департамент промышленности, инноваций и предпринимательства мэрии города Новосибирска, администрации районов (округ по районам) обеспечивают повторный демонтаж самовольного нестационарного объекта без совершения действий, предусмотренных пунктами 6.6 – 6.8 Положения.

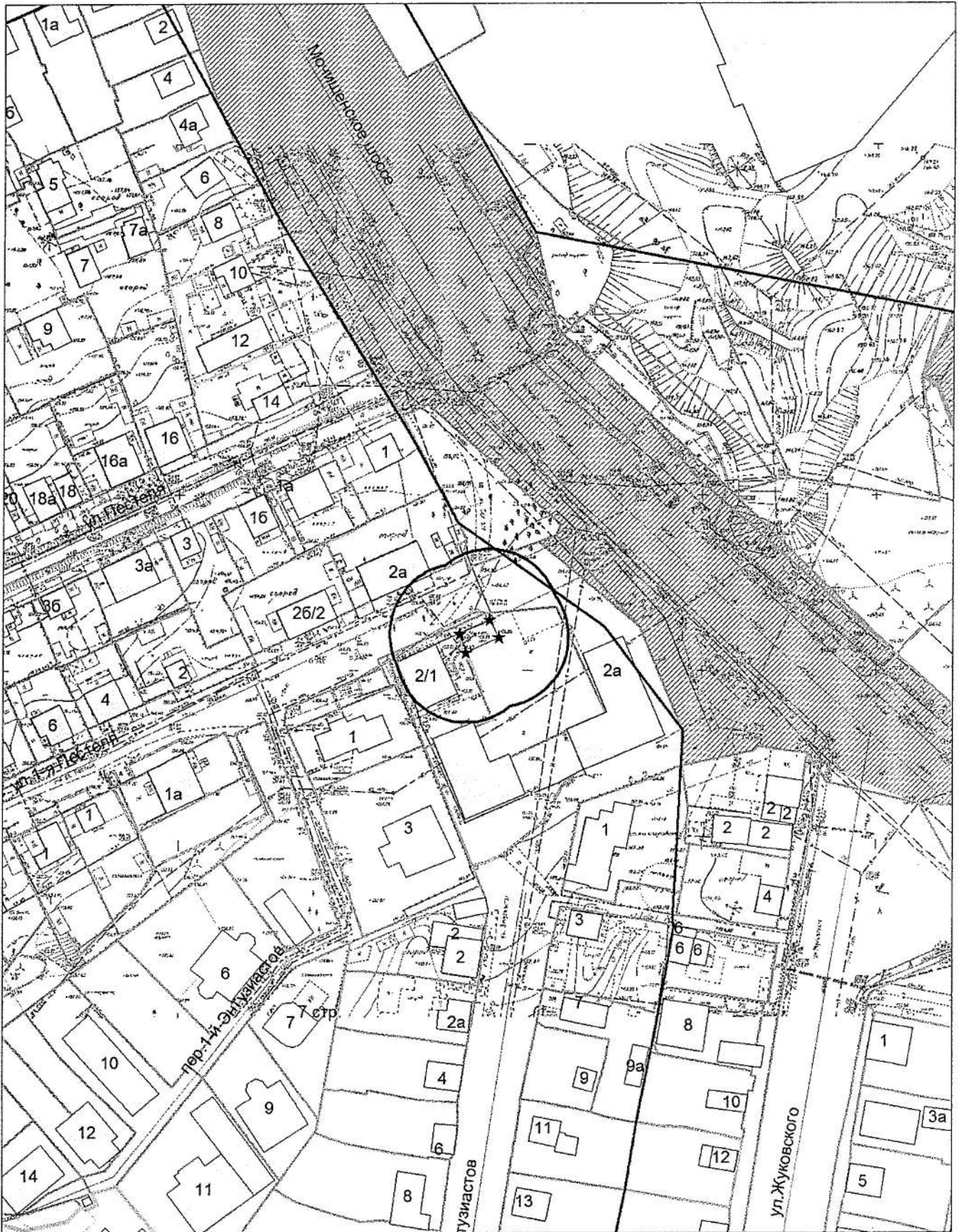
Карта-схема № 61

по адресному ориентиру ул. Пестеля, (13)
на топографическом плане М 1:1500



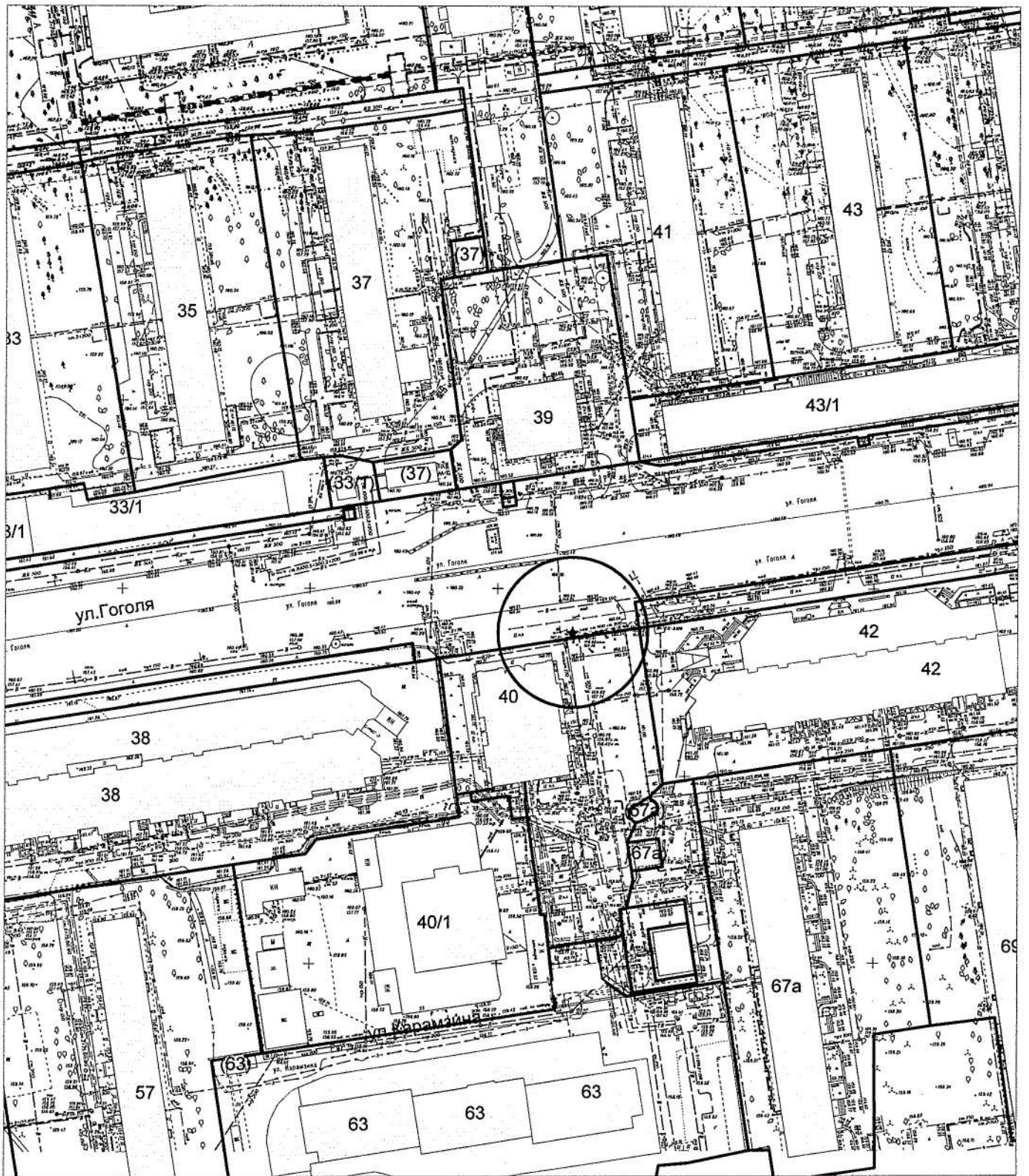
Карта-схема №62

по адресному ориентиру: Мочищенское шоссе, (2а)
на топографическом плане М 1:1500



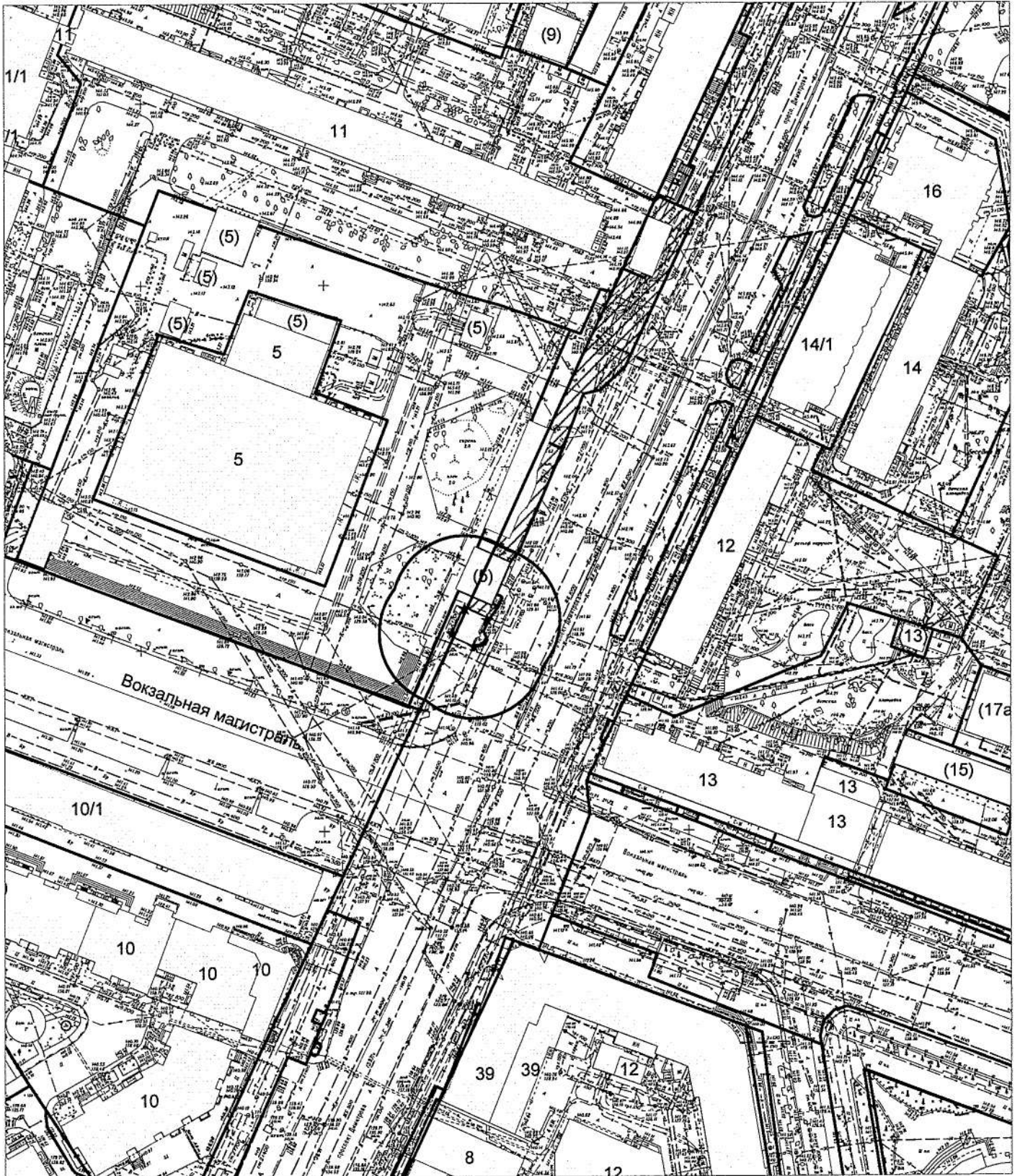
Карта-схема № 63

По адресному ориентиру: ул. Гоголя, (40)
на топографическом плане М 1: 1500



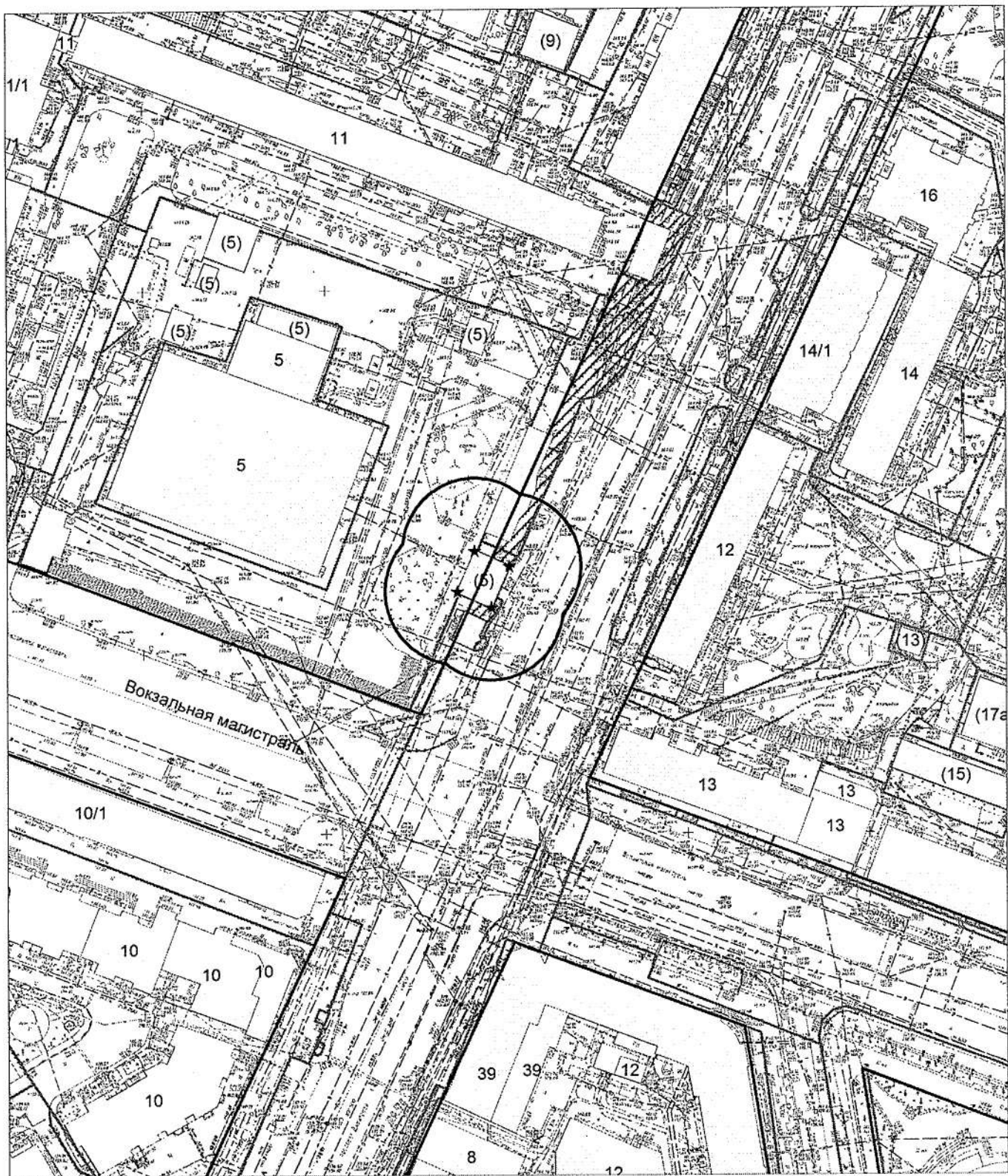
Карта-схема № 64

По адресному ориентиру проспект Димитрова, (5а)
на топографическом плане М 1:1500



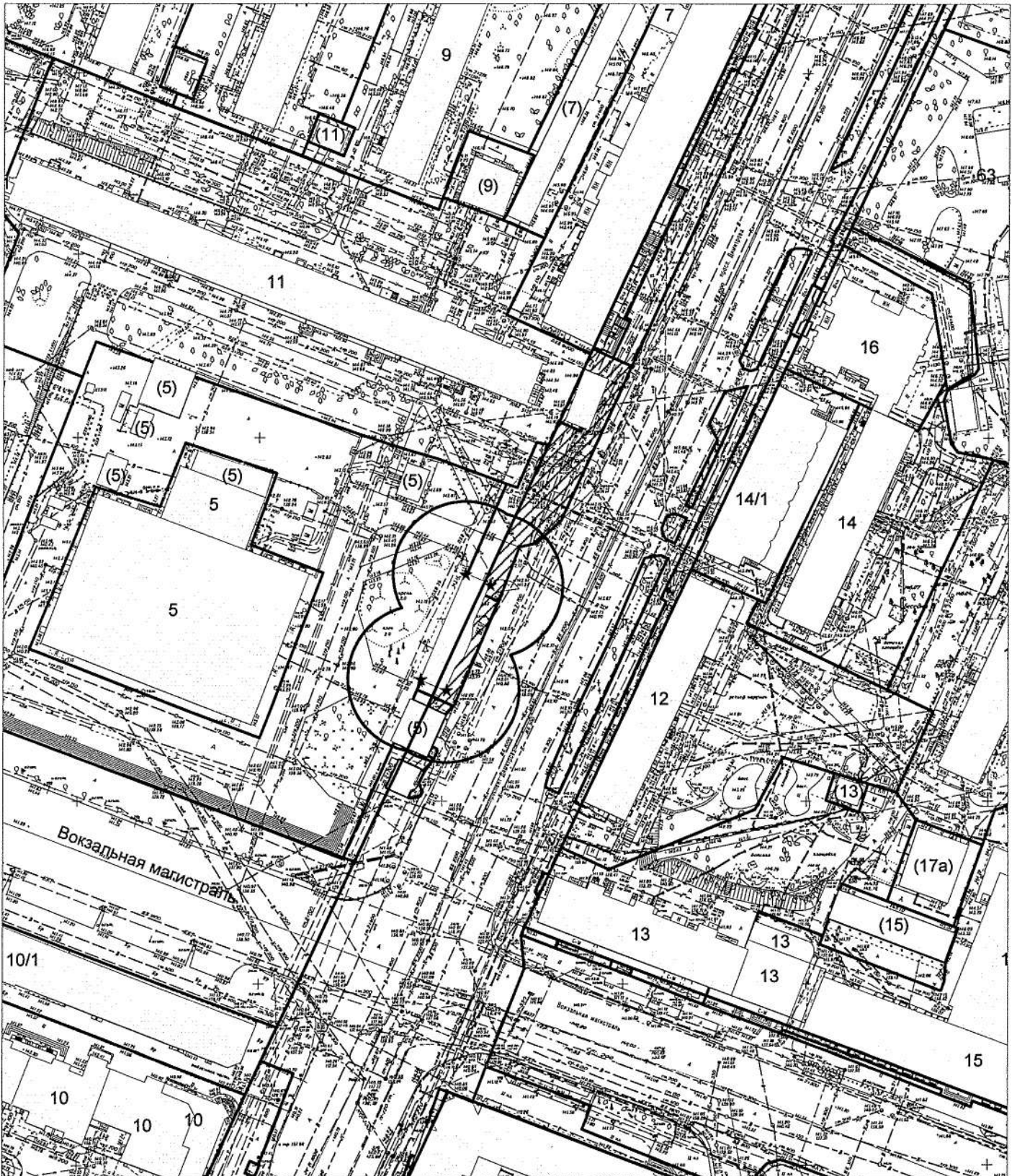
Карта-схема № 65

По адресному ориентиру проспект Димитрова, (56)
на топографическом плане М 1:1500



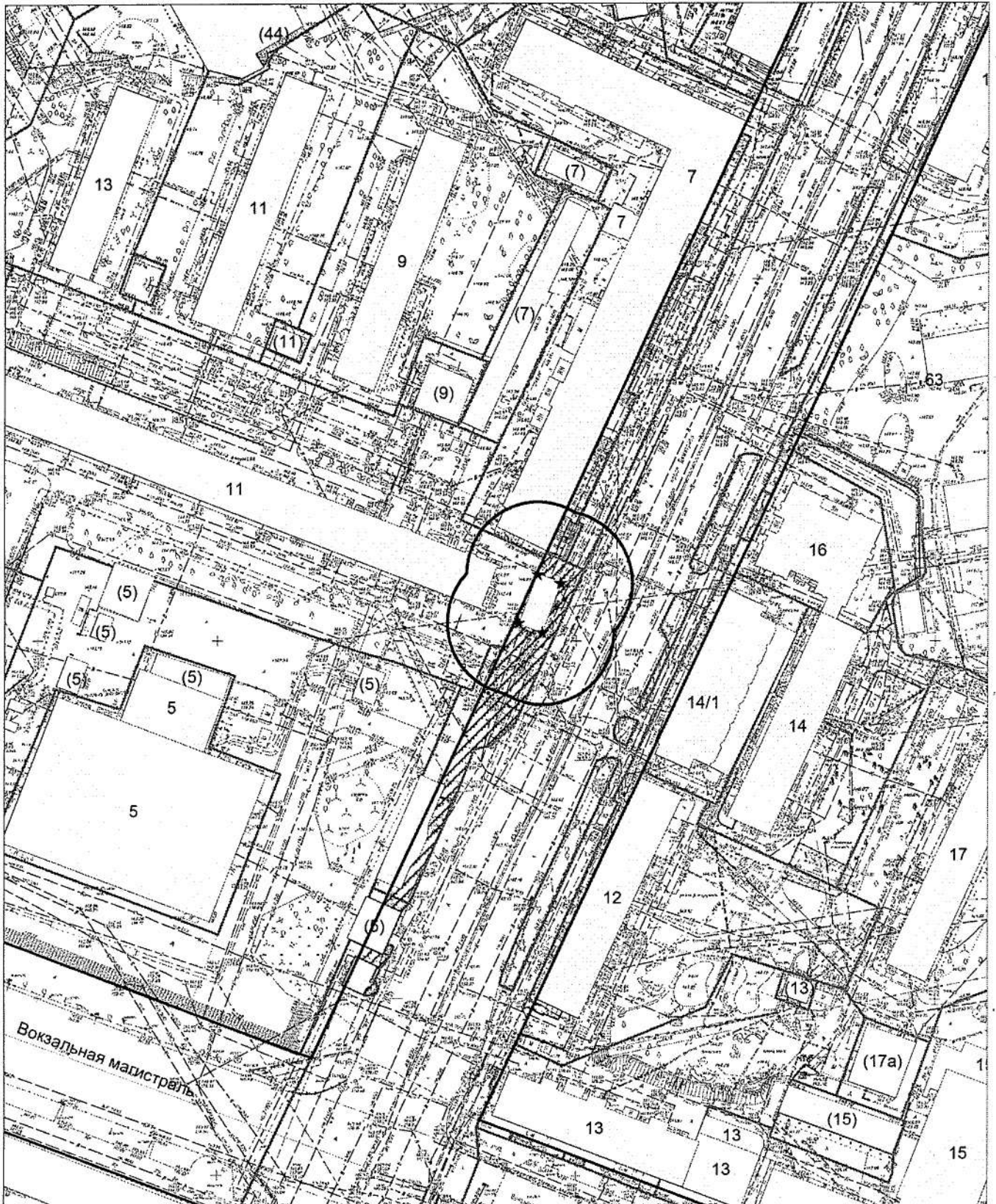
Карта-схема № 66

По адресному ориентиру проспект Димитрова, (5в)
на топографическом плане М 1:1500



Карта-схема № 67

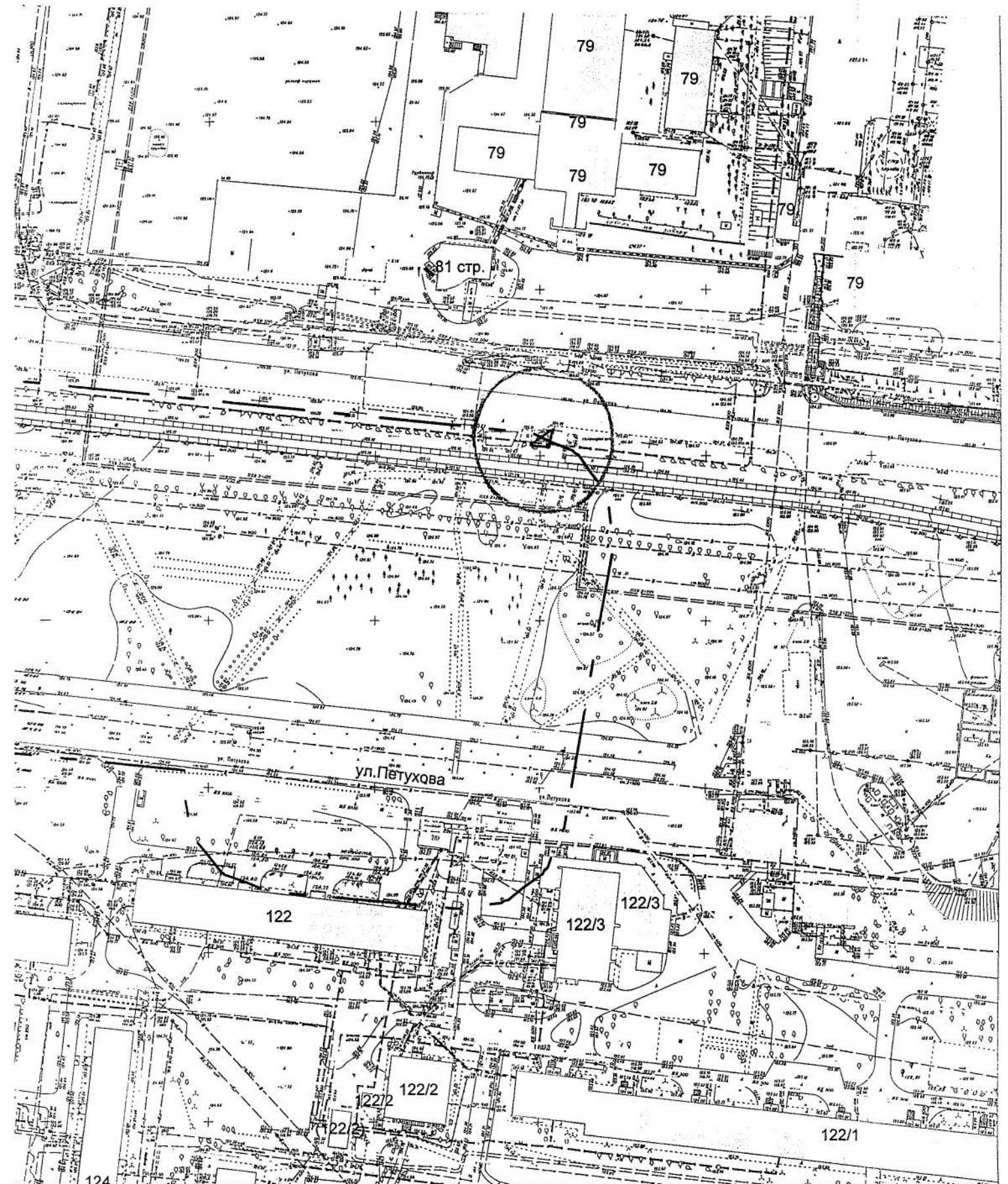
По адресному ориентиру проспект Димитрова, (7к1)
на топографическом плане М 1:1500



Карта – схема территории № 68

по адресному ориентиру: ул. Петухова, (122)

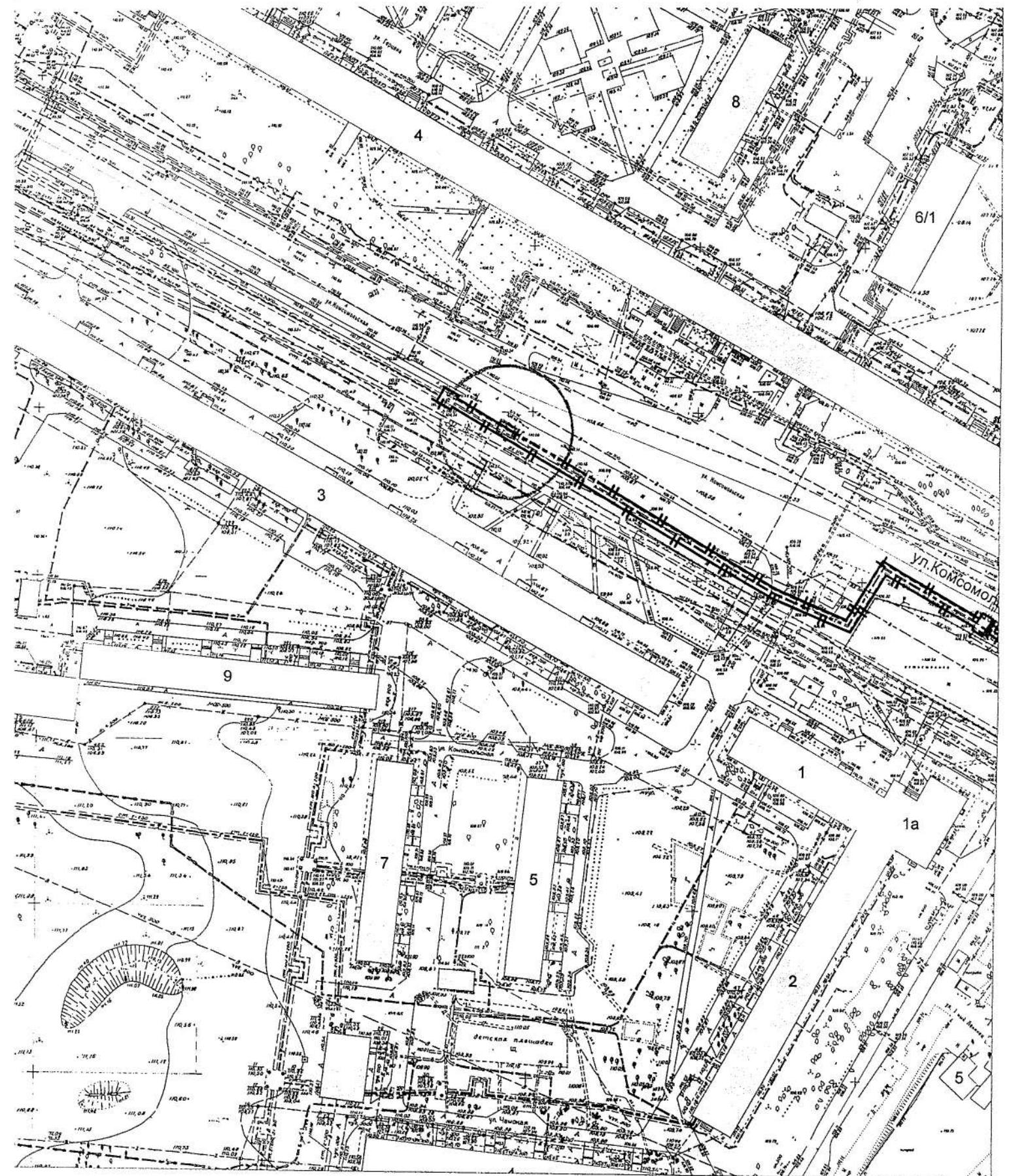
на топографическом плане М 1:1500



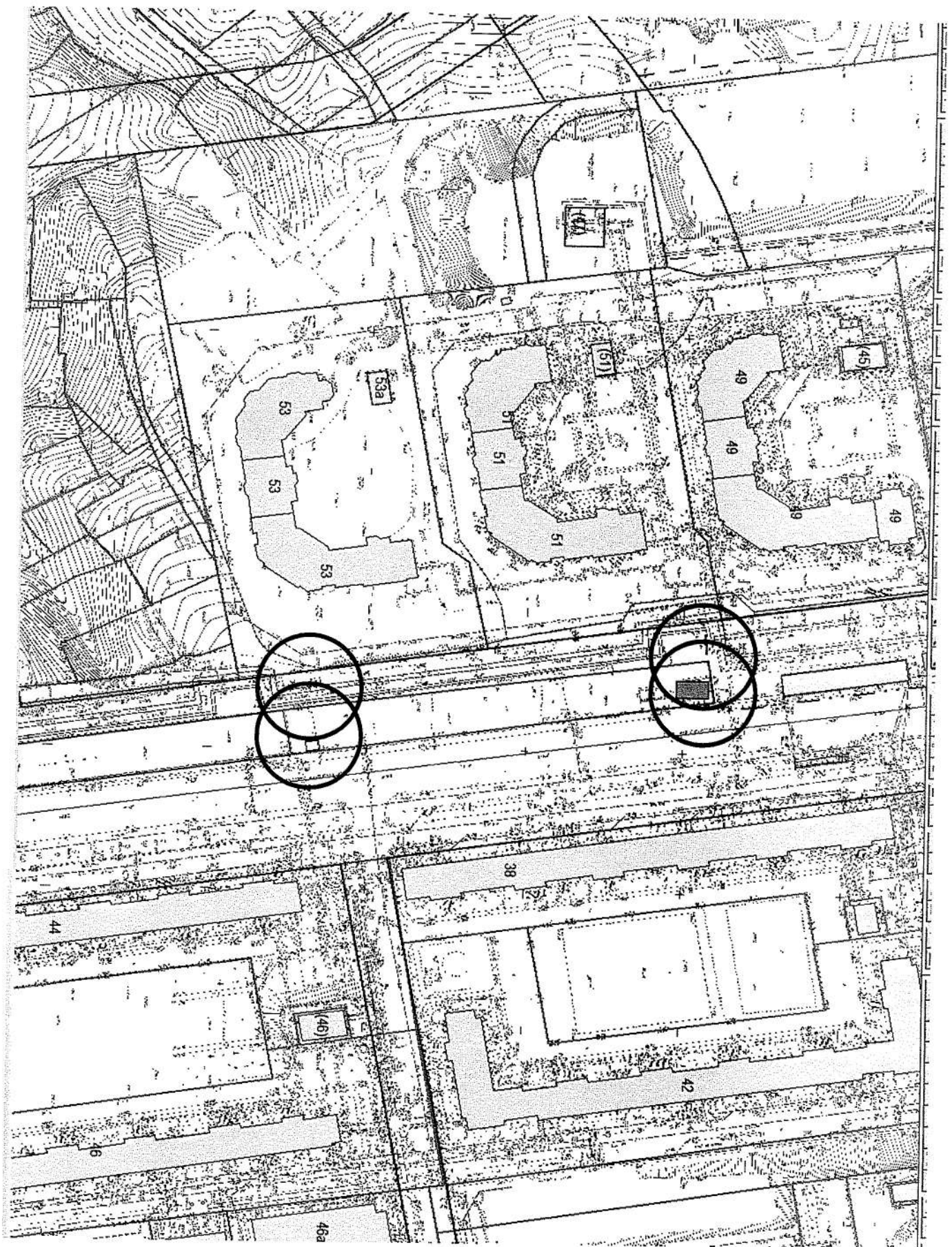
Карта – схема территории № 69

по адресному ориентиру: ул. Комсомольская, (3)

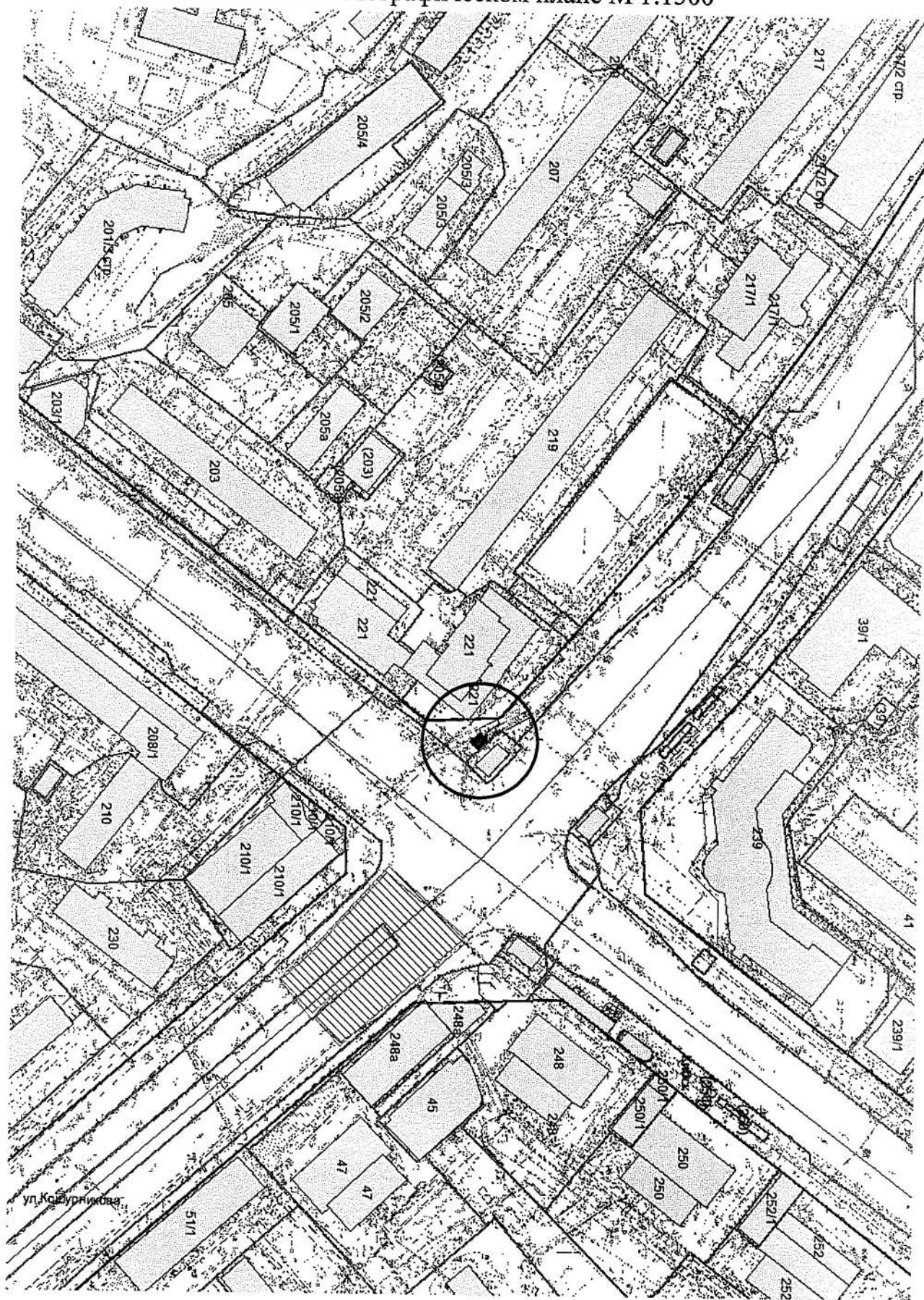
на топографическом плане М 1:1500



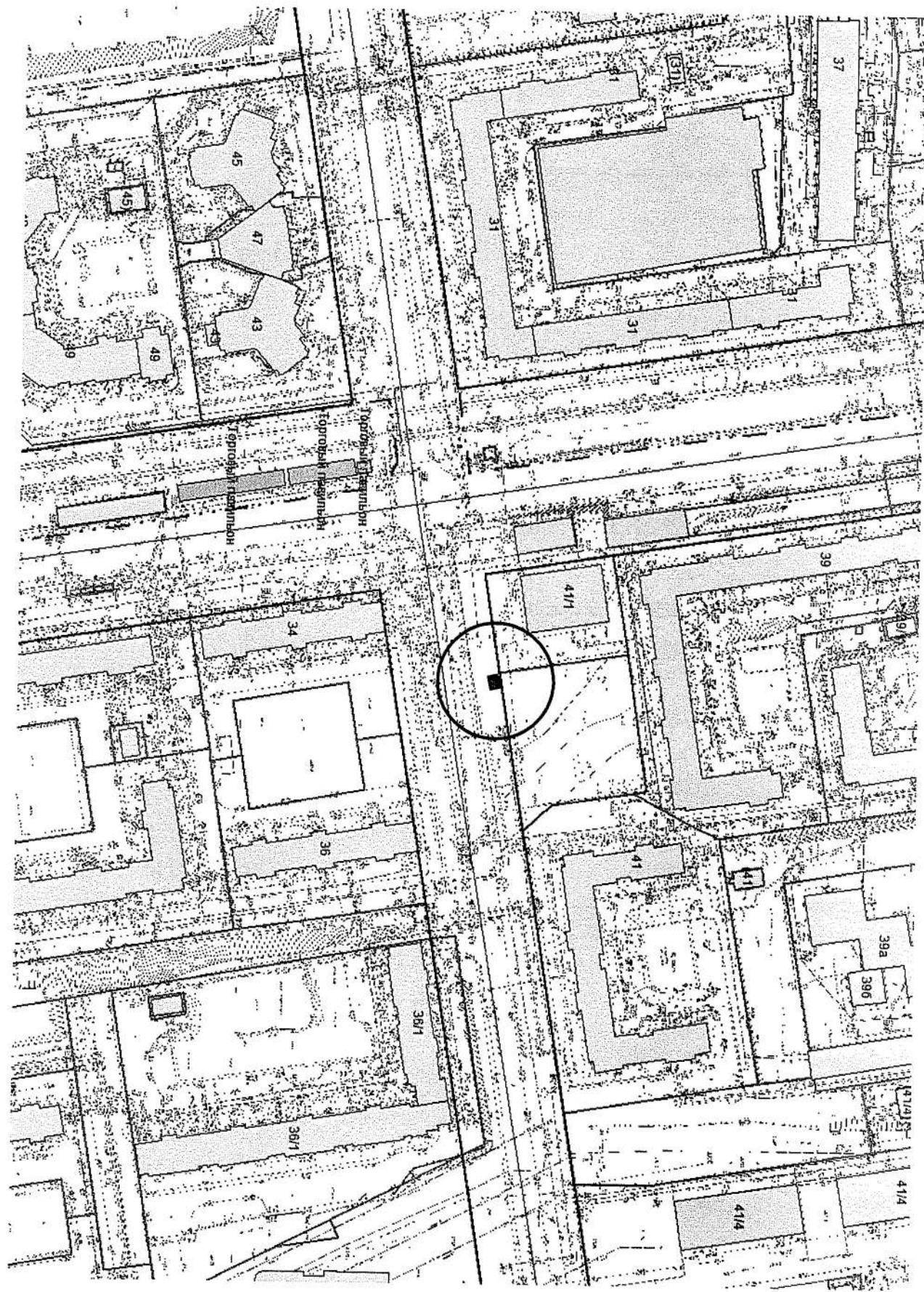
Карта-схема территории № 70
по адресному ориентиру улица Высоцкого, (38а)
на топографическом плане М 1:1500



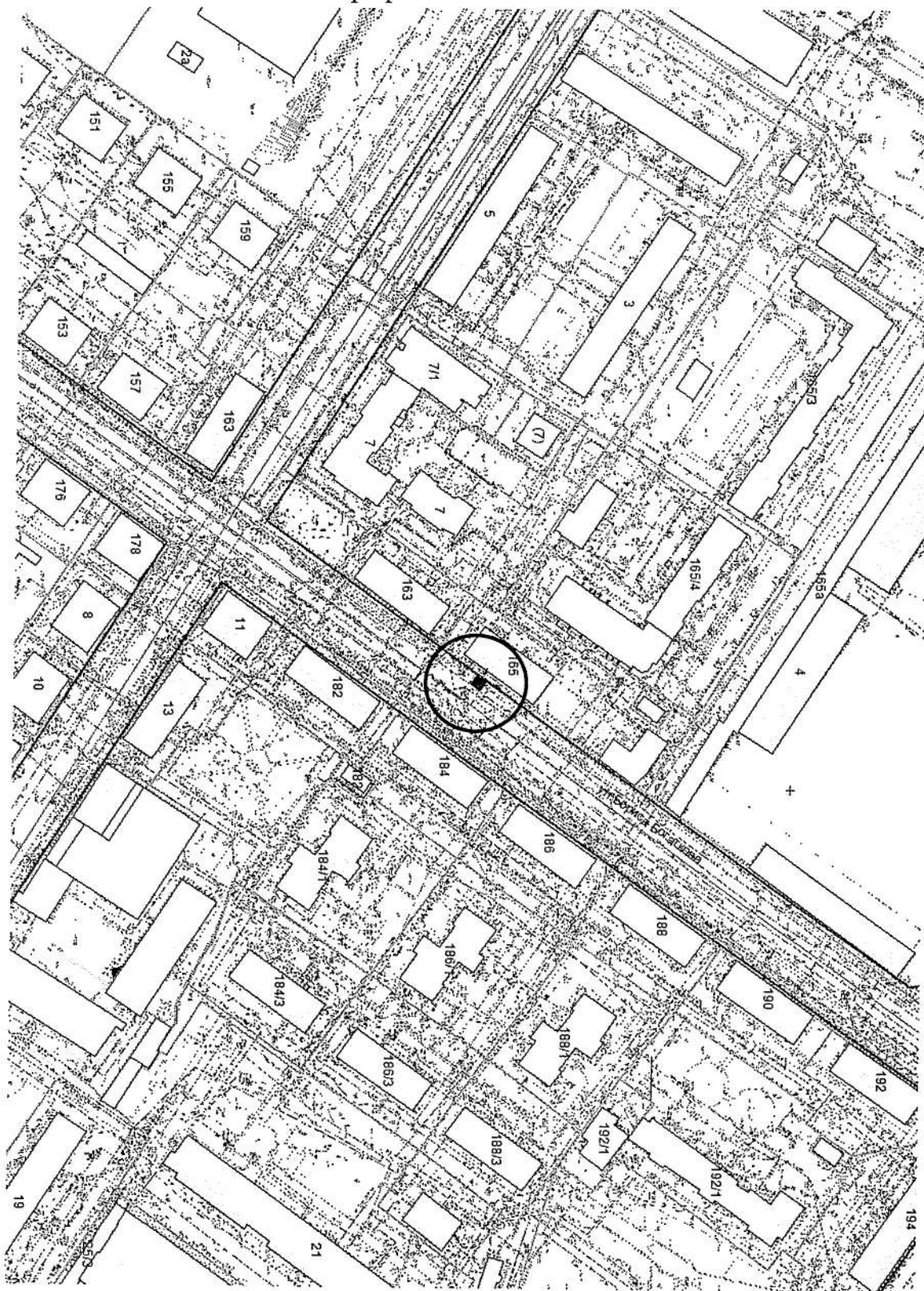
Карта-схема территории № 71
по адресному ориентиру улица Бориса Богаткова, (221)
на топографическом плане М 1:1500



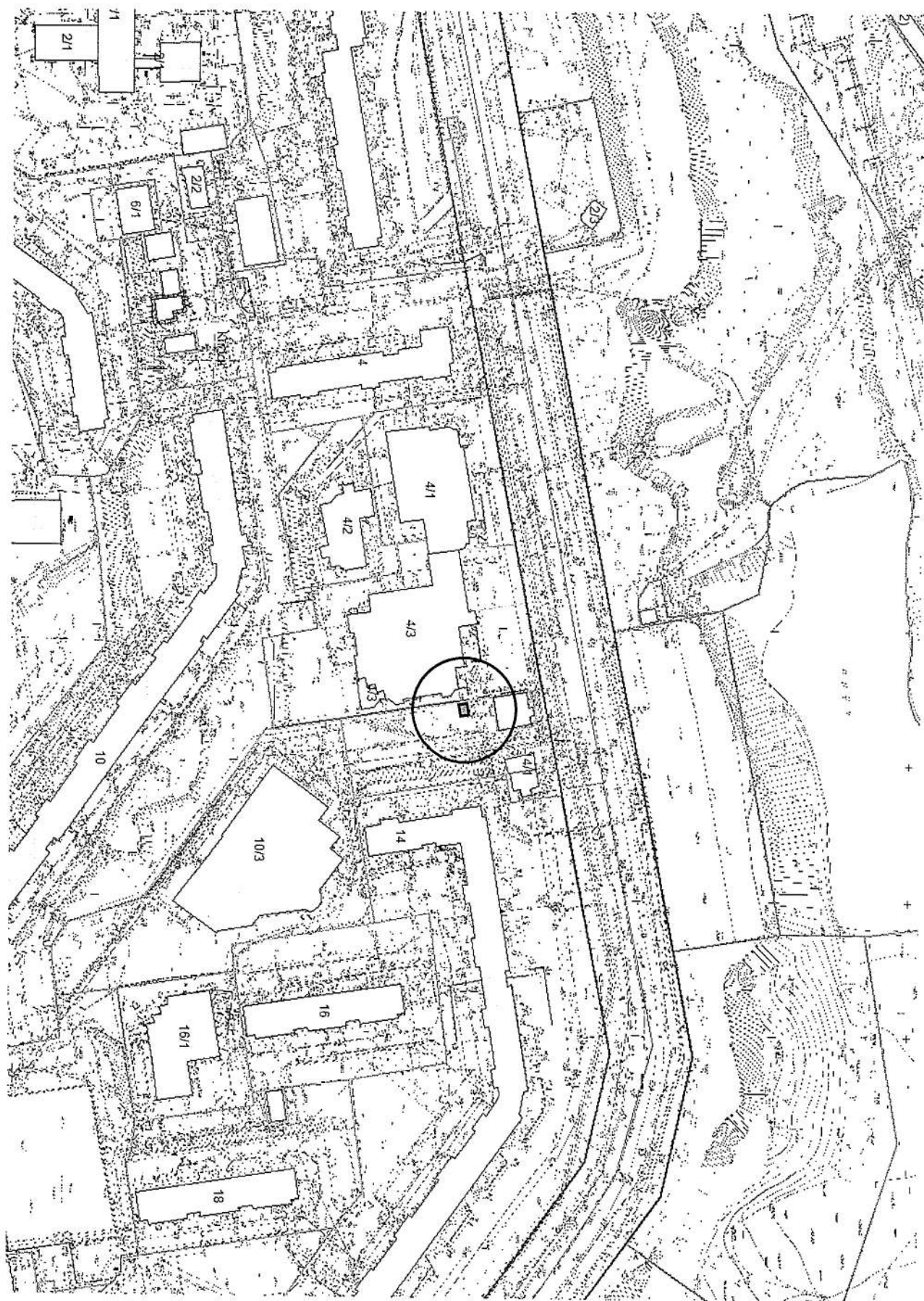
Карта-схема территории № 72
по адресному ориентиру улица В. Высоцкого, (41/1)
на топографическом плане М 1:1500



Карта-схема территории № 73
по адресному ориентиру улица Бориса Богаткова, (163а)
на топографическом плане М 1:1500



Карта-схема территории № 74
по адресному ориентиру улица Лазурная, (14)
на топографическом плане М 1:1500



Карта - схема территории № 75
по адресному ориентиру ул. учительская, 8
на топографическом плане М 1 : 1500

